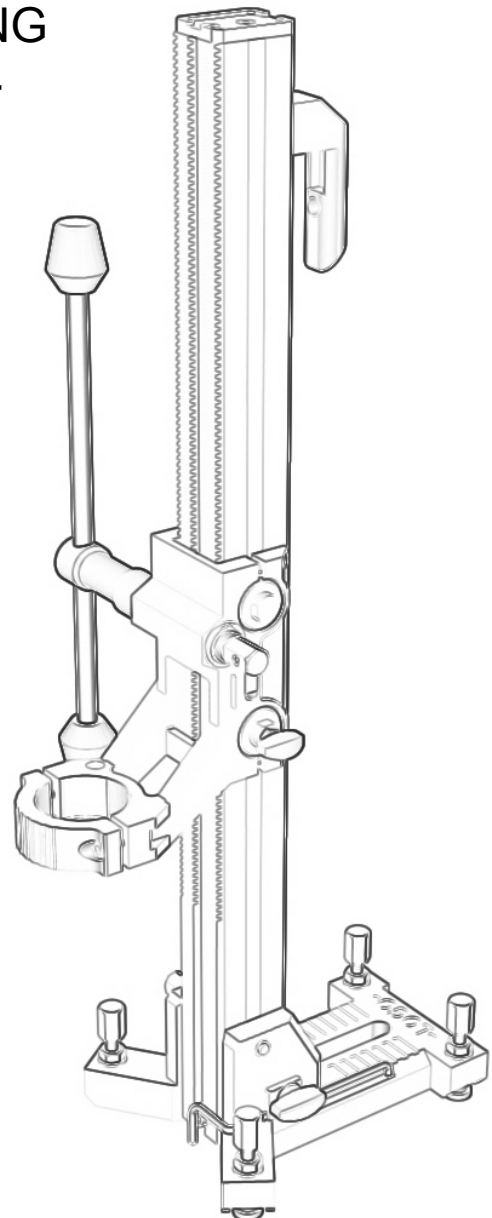




CARAT®

Boorstatief S-1801

HANDLEIDING
februari '04



© 2004

Behoudens uitzondering door de wet gesteld mag zonder schriftelijke toestemming van CARAT niets uit deze uitgave worden verveelvoudigd en/of openbaar gemaakt door middel van fotokopie, microfilm, opslag in computerbestanden of anderszins, hetgeen ook van toepassing is op gehele of gedeeltelijke bewerking.

CARAT is met uitsluiting van ieder ander gerechtigd de door derden verschuldigde vergoeding voor verveelvoudiging te innen en/of daartoe in en buiten rechte op te treden.

Hoewel bij deze uitgave de uiterste zorg is nagestreefd, kunnen fouten en onvolledigheden niet geheel worden uitgesloten. CARAT aanvaard derhalve geen enkele aansprakelijkheid, ook niet voor directe of indirecte schade, ontstaan door of verband houdende met toepassing van door CARAT gepubliceerde uitgaven.

INHOUDSOPGAVE

INHOUDSOPGAVE	3
1. ALGEMENE VEILIGHEID	4
1.1 INLEIDING.....	4
1.2 BASISREGELS.....	4
1.3 PERSOONLIJKE BESCHERMING.....	4
1.4 APPARATUUR.....	4
1.5 OMGEVING.....	4
2. INLEIDING	5
2.1 WOORD VOORAF.....	5
2.2 GELDIGHEID.....	5
2.3 NORMEN EN VERKLARINGEN.....	5
3. BESCHRIJVING VAN DE APPARATUUR	5
3.1 HOOFDBESTANDDELEN.....	5
3.2 FUNKTIE.....	6
3.2.1 Algemeen.....	6
3.2.2 Glijhuis / tandheugel.....	6
3.2.3 Voet.....	6
3.2.4 Boor-uitlijning.....	6
4. GEBRUIK VAN DE APPARATUUR	7
5. ONDERHOUD	8
5.1 ALGEMEEN.....	8
5.2 GLIJBLOKKEN STELLEN EN VERVANGEN.....	8
5.3 AFVOER VAN MATERIALEN.....	8
6. GEREEDSCHAP EN TOEBEHOREN	8
7. TECHNISCHE GEGEVENS	9
7.1 AFMETINGEN.....	9
7.2 TECHNISCHE GEGEVENS.....	9
8. ONDERDELEN	9
8.1 BESTELLEN.....	9
9. GARANTIE	13
9.1 TERMIJN.....	13
9.2 INHOUD.....	13
9.3 BEPALINGEN.....	13
10. LEVERANCIERS VERKLARING	13

1. ALGEMENE VEILIGHEID

1.1 Inleiding

Bij gebruik van de apparatuur moeten tegen schok-, verwondings- en brandgevaar, steeds de volgende veiligheidsmaatregelen in acht worden genomen. Lees de informatie en let goed op deze adviezen voor u de apparatuur gebruikt.

1.2 Basisregels

Voorkom water bij elektriciteit

Voorkom het losschieten, lekken of druppelen van de waterslang. Bij boren boven het hoofd moet altijd rekening gehouden worden met het koelwater. Bij het boren boven het hoofd moet een wateropvangring gebruikt worden. Bij wanden is dit aan te raden. Voer het afvoerwater altijd veilig af met bijvoorbeeld een waterzuiger. Snoeren, stekkers en elektriciteit mogen niet met water in aanraking komen.

Wees steeds opmerkzaam

Let steeds op het werk, ga met verstand te werk en gebruik de apparatuur niet als men niet gekoncentreerd is. Zorg dat u altijd in staat bent de motor snel uit te schakelen. Gebruik geen apparatuur, waarvan de schakelaar niet aan- en uitgeschakeld kan worden.

1.3 Persoonlijke bescherming

Draag geschikte werkkleding

Draag geen slobberende kleding of sieraden. Deze kunnen door de bewegende delen gegrepen worden. Bij het werken in de open lucht zijn rubber werkhandschoenen en schoenen met profielzolen aan te raden. Draag bij lang haar een haarnet.

Gebruik persoonlijke beschermingsmiddelen

Gebruik een helm voor de bescherming tegen vallende delen, handschoenen voor de bescherming tegen scherpe delen, een veiligheidsbril voor de bescherming tegen rondvliegend gesteende en/of vonken. Gebruik een stofmasker bij stofverwekkende werkzaamheden.

1.4 Apparatuur

Gebruik de juiste apparatuur en overbelast deze niet

Gebruik de apparatuur slechts voor doeleinden waar deze voor bestemd is. Het is veiliger en in de meeste gevallen beter om de boren en zaagbladen te gebruiken met de diameter die voor de verschillende toerentallen wordt aanbevolen.

Onderhoudt het gereedschap zorgvuldig

Houdt het gereedschap scherp en schoon om beter en veiliger te kunnen werken. Volg de onderhoudsvorschriften op. Houdt de handgrepen droog en vrij van olie en vet.

Controleer de apparatuur op beschadigingen

Kontroleer of de functie van bewegende delen in orde is: of deze niet klemmen / of er geen delen gebroken zijn / of alle delen juist gemonteerd zijn / of alle andere voorwaarden, die het functioneren van het apparaat zouden kunnen beïnvloeden, juist zijn. Beschadigde onderdelen moeten door een erkende vakman vakkundig vervangen of gerepareerd worden.

Gebruik van toebehoren en hulpapparaten

Gebruik alleen toebehoren en hulpapparaten die in de handleiding of de catalogus vermeld staan. Door het gebruik van andere dan de vermelde toebehoren of hulpapparaten kan verwondingsgevaar optreden.

1.5 Omgeving

Houdt het werkgebied op orde

Een wanordelijk werkgebied kan tot ongelukken leiden. Laat onbevoegde personen (kinderen) en dieren niet aan de apparatuur of in het werkgebied komen. Vang bij het boren de kern veilig op (zeker in het geval van boren of zagen in de vloer of het plafond). Berg de apparatuur na gebruik veilig op in een droge en goed afgesloten ruimte, buiten het bereik van kinderen.

Houdt rekening met invloeden van de omgeving

Zorg voor een goede verlichting in de werkruimte. Let op de ligging van kabels, leidingen en wapeningijzer in het werkgebied. Gebruik elektrische gereedschappen niet in een vochtige omgeving (regen) of dicht in de buurt van brandbare stoffen.

Zorg voor een veilige werkplek

Bevestig de gereedschappen en werkstukken veilig, zodat ze niet los kunnen raken. Controleer voor het starten van de apparatuur of alle sleutels en andere hulpgereedschappen zijn verwijderd. Zorg dat de beschermingskappen gemonteerd zijn en blijf zoveel mogelijk bij gevaarlijk bewegende delen vandaan. Vermijd een abnormale lichaamshouding en zorg voor een stabiel evenwicht.

2. INLEIDING

2.1 Woord vooraf

Deze handleiding is opgesteld voor de gebruikers van het boorstatief S-1801. De handleiding omvat informatie omtrent het opstellen, bedienen en het onderhouden van het boorstatief S-1801.

2.2 Geldigheid

Deze handleiding is uitsluitend van toepassing op het boorstatief S-1801. De typeaanduiding vindt u op het typeplaatje.

2.3 Normen en verklaringen

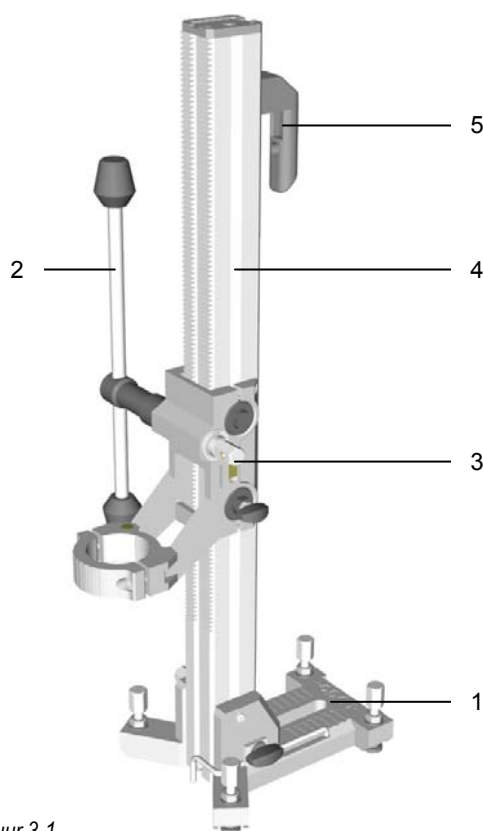
Deze handleiding is opgesteld conform de eisen aan de CE-markering en de relevante technische eisen. Zie hiervoor de leveranciers verklaring op pagina 13.

3. BESCHRIJVING VAN DE APPARATUUR

3.1 Hoofdbestanddelen

Op de hieronder geplaatste tekening (Figuur 3-1) zijn de belangrijkste hoofdonderdelen van het boorstatief S-1801 aangegeven. Het boorstatief S-1801 is opgebouwd uit diverse hoofdonderdelen, t.w.;

1. Voetplaat
2. Hefboom
3. Glijhuis halsopname Ø 60mm
4. Kolom
5. Handgreep



Figuur 3-1

3.2 Functie

3.2.1 Algemeen

Het verplaatsbare boorstatief S-1801 komt uit de serie kernboorstatieven voor het boren met gediamenteerde kernboren. Deze boren zijn voor het boren in beton, asfalt en steenachtige materialen. Het statief heeft als functie de boormachine te positioneren en tijdens het boren te geleiden. De maximum te boren diameter met dit statief is 150 mm. Met wateropvangring kan max. Ø 130 mm worden geboord.

3.2.2 Glijhuis / tandheugel

(Figuur 3-1 en 3-2)

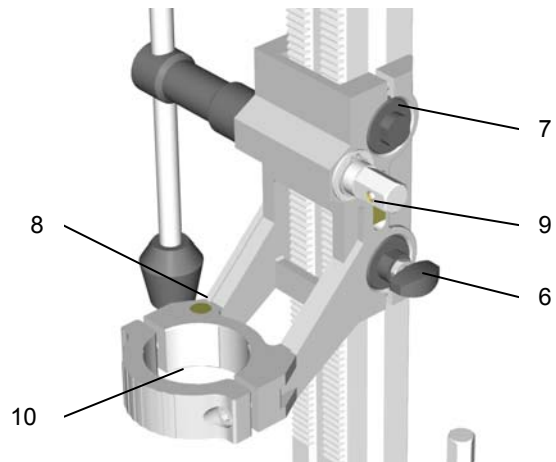
Het glijhuis (3) zorgt voor een stabiele verplaatsing en geeft een goede geleiding tijdens de verticale verplaatsing.

De kolom (4) met glijhuis is uitgevoerd met een diepte maatverdeling, vergrendeling van het glijhuis (6), kunststof nastelbare glijblokken (7), een libelle (8 en een waterpas (9).

De hefboom (2) is links en rechts van het glijhuis te monteren en wordt tevens gebruikt om de stelbouten van de voetplat te verdraaien.

Voor het vergendelen van de boormotor wordt gebruikt gemaakt van spanhals Ø 60 mm (10).

Met behulp van handgreep (5) kan het statief eenvoudig verplaatst worden.



Figuur 3-2

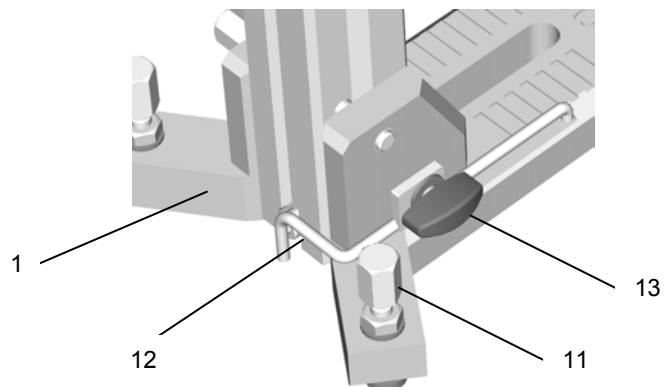
3.2.3 Voet

(Figuur 3-3)

De voet (1) dient als stabiliteit en voor het waterpas stellen van de kolom, welke door middel van een snelspanner M12 aan vloer of wand bevestigd kan worden.

De stelbouten (11) in de voet kunnen worden gebruikt om de voet waterpas met de vloer of wand te zetten. Voor de waterpas afstelling op de vloer is een libelle op het glijhuis gemonteerd en voor afstelling aan de wand een waterpas.

Indien de omstandigheden het toelaten kan in beiden gevallen een aanvullende verankering toegepast worden. Deze bestaat uit een zgn. snelspanstempel die klem wordt gezet tussen de voet of bovenkant kolom en het plafond of wand.



Figuur 3-3

3.2.4 Boor-uitlijning

Voor het positioneren van de boor t.o.v. het te boren gat is een centreerpunt (12) aanwezig die met behulp van de vleugelbout (13) op de juiste afstand gezet kan worden. Dit vergemakkelijkt het monteren van het statief zonder dat de boormotor met diamantboor in het statief is geplaatst.

4. GEBRUIK VAN DE APPARATUUR

Stap 1 – Verankeren door gebruik van de snelspanner en spanplaat:

- Slaganker M12 in vloer of wand aanbrengen.
- Draadeind van de snelspanner in slaganker draaien.
- Voetplaat over draadeind plaatsen en met de snelspanmoer vastzetten.

Stap 2 – Waterpas stellen

Zet de voet waterpas met behulp van de stelbouten. Voor de vloermontage is een libelle en de voor de wandmontage is een waterpas in het glijhuis gemonteerd.

Stap 3 – Motor en watertoe- / afvoer

- Het glijhuis in de hoogste stand draaien.
- Diamantboor met eventuele verlengstuk op draadspindel van motor bevestigen
- Waterslang aanbrengen tussen tapwaterkraan en koppelstuk. Daarna tapwaterkraan opendraaien. (geen vervuild water gebruiken)
- Voer het afvoerwater altijd veilig af met bijvoorbeeld een waterzuiger. Snoeren, stekkers en elektriciteit mogen niet met water in aanraking komen. Bij boren boven het hoofd moet altijd een watervanger (*als optie verkrijgbaar*) gebruikt worden. Bij muren of wanden is dit aan te raden.
- Controleren of alles vastzit en waar nodig de veiligheidsadviezen in acht nemen.
- Als extra verankering kan een snelspanstempel tussen kolom / voetplaat en plafond/wand aangebracht worden



LET OP: BOVENSTAANDE PUNTEN GOED UITVOEREN EN KONTROLEREN

5. ONDERHOUD

5.1 Algemeen

Naast het regelmatig plegen van onderhoud (zie volgende paragraaf) kan de veiligheid en de levensduur van de machine vergroot worden door de volgende punten in acht te nemen:

- Behandel het apparaat met zorg.
- Zorg voor het regelmatig schoonhouden van het gehele statief.

Over het algemeen kan gesteld worden dat regelmatig onderhoud (controleren, reinigen en smeren) een positief effect heeft op de veiligheid en levensduur van de apparatuur.

5.2 Glijblokken stellen en vervangen

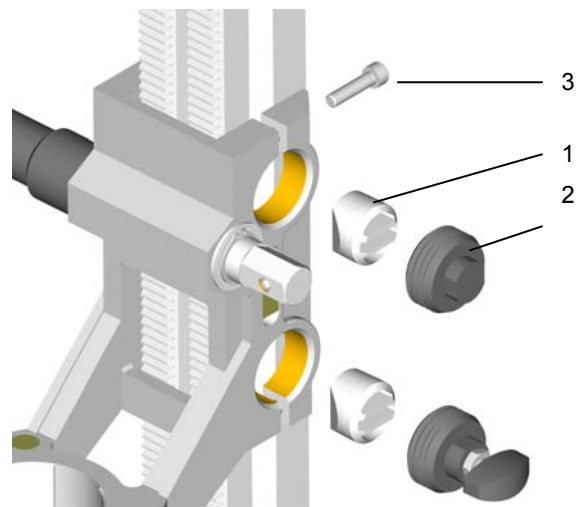
(Figuur 5-1)

Als gevolg van de wrijving tussen de glijblokken (1) en de kolom zullen de glijblokken slijten. Dit zal na verloop van tijd resulteren tot een lagere stabiliteit. De speling kan op de volgende manier verholpen worden:

1. Schroef (3) met de stiftsleutel een paar slagen los te draaien
2. Stelschroeven (2) indraaien tot de ruimte (speling) er uit is
3. Schroef (3) weer vast zetten.

Wanneer de glijblokken (1) niet meer zijn na te stellen kunnen de glijblokken worden vervangen.

Verwijder de schroeven (3) en (2) en vervang de glijblokken voor nieuwe glijblokken.



Figuur 5-1

5.3 Afvoer van materialen

Wij willen u er opwijzen dat in verband met de milieu-eisen het afvoeren van vervangende onderdelen de hiervoor geldende regels voor dat onderdeel in acht moet worden gehouden.

Indien het onderdeel niet door CARAT vervangen wordt, moet ook het afvoeren van de onderdelen door de desbetreffende instantie verzorgd worden. De alle daardoor voorkomende kosten zijn geheel voor eigen rekening.

6. GEREEDSCHAP EN TOEBEHOREN

Bij de levering van de apparatuur behoren de volgende gereedschappen:

Onderdeel	Omschrijving	Bestelnummer
Stiftsleutel	SW 5	
Stiftsleutel	SW 6	
Stiftsleutel	SW 8	
Steeksleutel	SW 17 - 19	
Handleiding	boorstatief S-1801	

De volgende toebehoren kunnen separaat besteld worden :

Onderdeel	Omschrijving	Bestelnummer
Watervanger	Max boordiameter 130 mm	
Plafondstempel	Voor extra borging tussen plafond en statief	
Stempelstatief	Om vertikaal in plafonds te boren zonder ankerpaten te boren, inclusief watervanger	

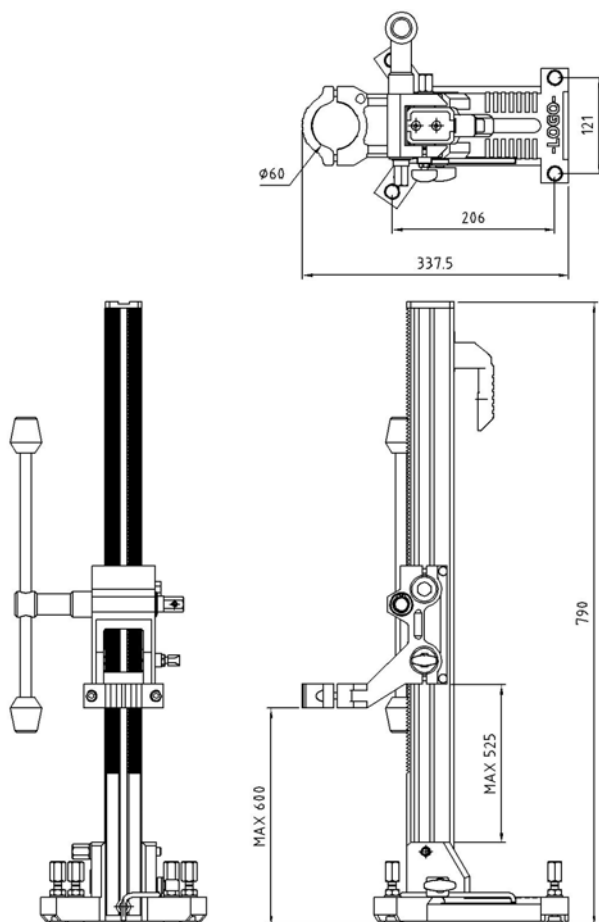
7. TECHNISCHE GEGEVENS

7.1 Afmetingen

Lengte	337.5 mm
Breedte.....	210 mm
Hoogte.....	790 mm
Gewicht	7 kg

7.2 Technische gegevens

Motorbevestiging.....	Ø 60 mm
Kernboor met watervanger max.	Ø 130 mm
Kernboor zonder watervanger max.	Ø 150 mm
Kernboor lengte.....	max. 400 mm
Slaglengte	max. 525 mm



8. ONDERDELEN

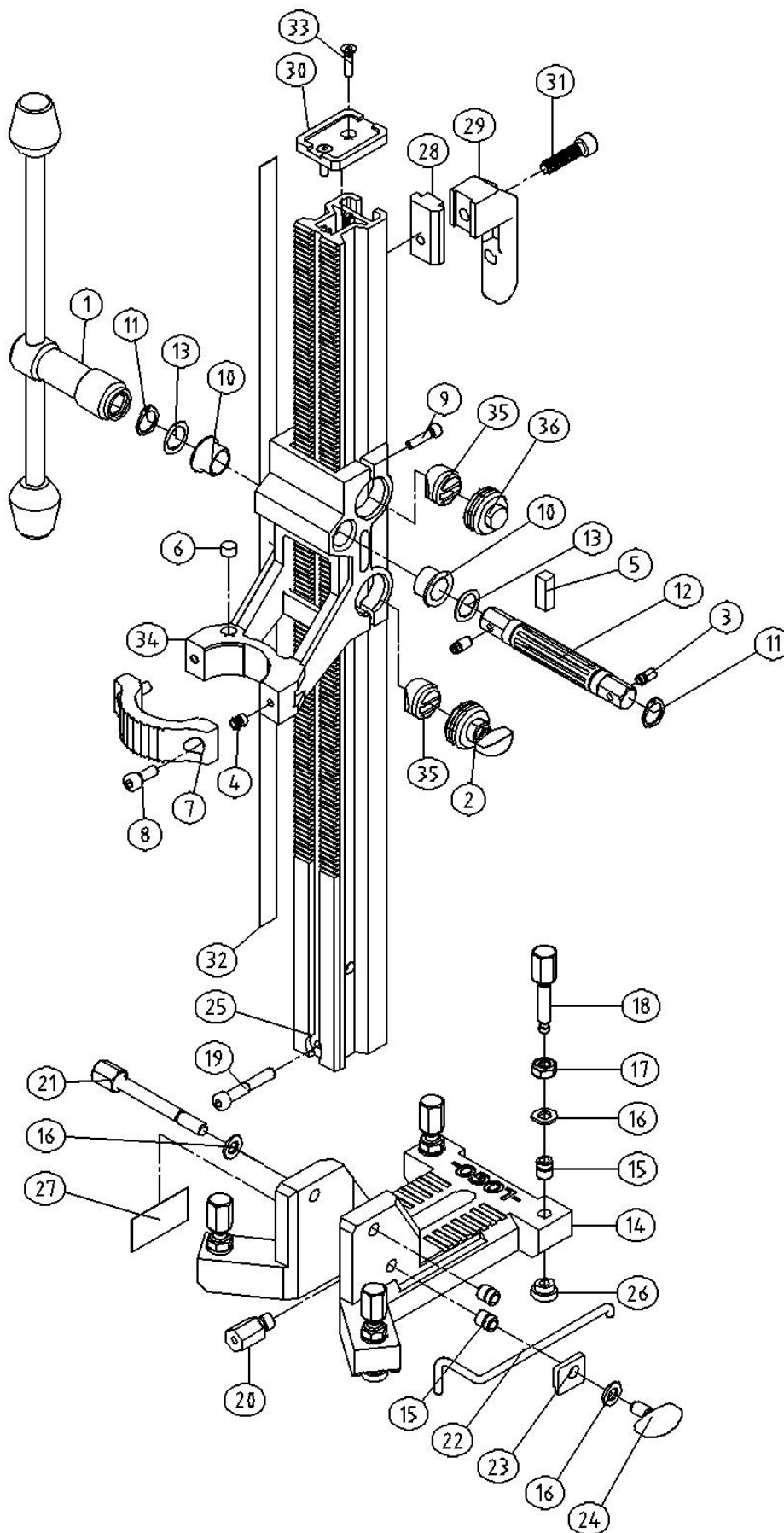
Losse onderdelen kunnen besteld worden aan de hand de van de explodedview en onderdelenlijst. Geef bij het bestellen altijd het serienummer en het type nummer door van de statief, welke u kunt vinden op het typeplaatje.

8.1 Bestellen

Om een bestelling te kunnen verwerken hebben we de volgende informatie van u nodig:

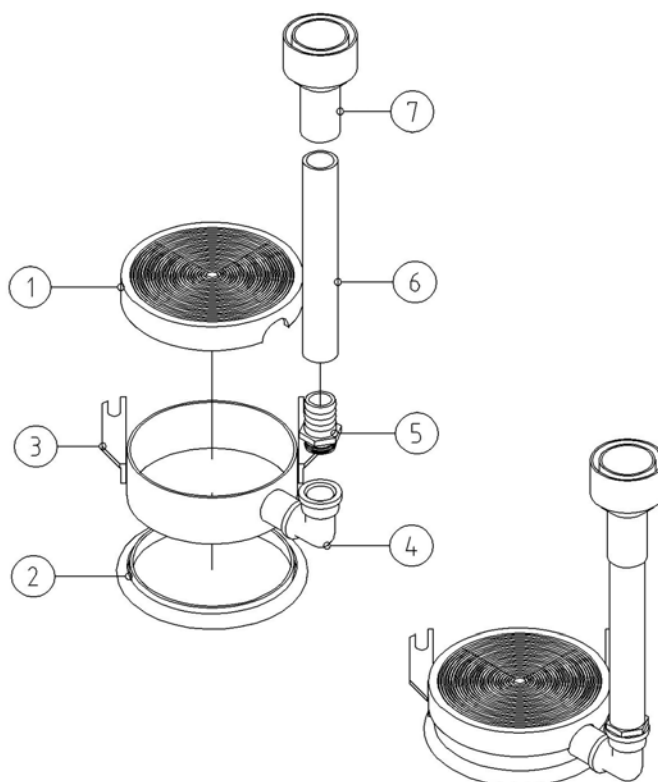
- Typenummer machine volgens typeplaatje
- Bestelnummer van het onderdeel volgens de onderdelenlijst of accessoirelijst.

STATIEF S-1801
ARTIKELNUMMER :



ITEM	QTY	CARAT	NAME	DESCR
1	1		7980011A	Spindeldop Kompleet
2	1		7980009	Stelschroef (set)
3	2		F42610	Drukstuk
4	2		FG0812	Helicoil
5	1		A5026	Libelle rechthoek
6	1		F1066	Libelle
7	1		7980021	Klemring 60
8	2		FBC020	Cilinderkopbout
9	2		FBC825	Cilinderkopbout
10	2		ET019A	Lagerbus
11	2		FR020	Seegerring
12	1		7980022	Spindel
13	2		11N01809	Passchijf
14	1		7980080	Voetplaat
15	6		FG1015	Inzetschroefdraad
16	6		FS10	Sluiting
17	4		FM10	Zeskant Moer
18	4		7980029	Stelbout
19	1		FBC050	Cil.Kopbout
20	1		7980027	Kolom-aanslag
21	1		7980025	Kolombout
22	1		7980052	Vizierpunt
23	1		7980037	Klemplaat
24	1		F40013	Vleugelbout
25	1		7980030	Kolom 1
26	4		F42611	Drukstuk
27	1		7980062	Typeplaat
28	1		7980040	Klemblokje
29	1		7980086A	Handgreep
30	1		7980035	Bovenplaat Kolom
31	1		FBC140	Cil.Kopbout
32	1		792209	Stikker Diepte aanduiding
33	2		FF3630	Zelft.Schroef
34	1		7980083	Glijhuis

WATERVANGER S-1801
 Artikelnummer :



ITEM	QTY	CARAT	NAME	DESCR
1	1		7980051	Watervang Deksel
2	1		7106	Rubber Profiel
3	1		7980047	Watervangring
4	1		F45141	Kniestuk
5	1		F43242	Slangpilaar
6	1		C3019	Waterslang
7	1		7011	Slangtule

9. GARANTIE

9.1 Termijn

Voor het boorstatief S-1801 geldt een garantieperiode van 12 maanden welke ingaat op het moment van levering. Garantieaanspraken dienen te worden aangetoond door middel van overlegging van de aankoopfactuur.

9.2 Inhoud

De garantie omvat het herstellen van opgetreden gebreken, welke terug te voeren zijn op materiaal- of fabricagefouten. Niet onder de garantie vallen:

- Gebreken of schade, welke zijn opgetreden door foutief gebruik of aansluiten.
- Wanneer slecht of foutief onderhoud is gepleegd.
- De informatie uit de handleiding niet goed is opgevolgd.
- Het statief gebruikt is door onbevoegden.
- Indien het statief gebruikt is voor doeleinden waar het niet geschikt voor is.
- Het statief gerepareerd is met gebruik van niet-originele onderdelen.
- Indien de machinecodering is aangetast of verwijderd.
- Indien door brand en/of transportschade gebreken zijn ontstaan.

9.3 Bepalingen

In voorkomende gevallen verzoeken wij u het statief retourneren. De kosten voor transport en reiskosten die hieruit voortvloeien zijn voor eigen rekening. Bij het verzenden verzoeken wij u op te geven wat de klachten zijn. Let er op dat het apparaat goed wordt verpakt om schade te voorkomen.

10. LEVERANCIERS VERKLARING

	boorstatief S-1801 <i>februari 2004</i>	
Verklaring van overeenstemming		
<p>Carat Nederland BV. verklaart geheel onder eigen verantwoordelijkheid dat het produkt boorstatief S-1801 voldoet aan de volgende normen of normatieve documenten: EN 292-1 en 2 (04/94) en in overeenstemming is met de bepalingen van volgende richtlijnen: 89/392/EEG en 93/68/EEG</p>		
<p>Wij wijzen u erop dat het verboden is dit product samen te bouwen of in gebruik te stellen met de componenten die niet in overeenstemming zijn met de machinerichtlijnen en specificaties van de fabrikant</p>		
<p>Breda, 2 februari 2004</p>		
<p>HANDTEKENING</p>		

