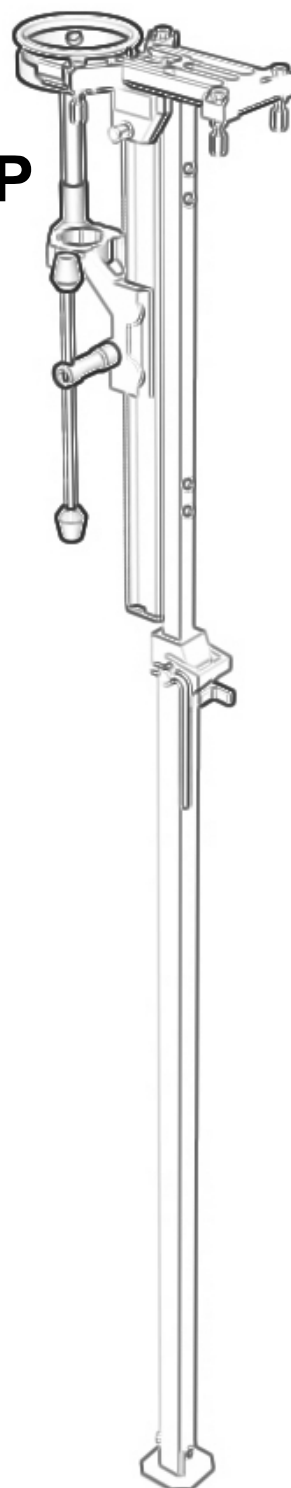




C A R A T®

Plafondstempel S-1801-P

HANDLEIDING
februari '04



© 2004

Behoudens uitzondering door de wet gesteld mag zonder schriftelijke toestemming van CARAT niets uit deze uitgave worden verveelvoudigd en/of openbaar gemaakt door middel van fotokopie, microfilm, opslag in computerbestanden of anderszins, hetgeen ook van toepassing is op gehele of gedeeltelijke bewerking.

CARAT is met uitsluiting van ieder ander gerechtigd de door derden verschuldigde vergoeding voor verveelvoudiging te innen en/of daartoe in en buiten rechte op te treden.

Hoewel bij deze uitgave de uiterste zorg is nagestreefd, kunnen fouten en onvolledigheden niet geheel worden uitgesloten. CARAT aanvaard derhalve geen enkele aansprakelijkheid, ook niet voor directe of indirecte schade, ontstaan door of verband houdende met toepassing van door CARAT gepubliceerde uitgaven.

INHOUDSOPGAVE

INHOUDSOPGAVE	3
1. ALGEMENE VEILIGHEID	4
1.1 INLEIDING.....	4
1.2 BASISREGELS.....	4
1.3 PERSOONLIJKE BESCHERMING.....	4
1.4 APPARATUUR.....	4
1.5 OMGEVING.....	4
2. INLEIDING	5
2.1 NORMEN EN VERKLARINGEN.....	5
3. BESCHRIJVING VAN DE APPARATUUR	5
3.1 HOOFDBESTANDDELEN.....	5
3.2 FUNKTIE.....	5
4. ONDERHOUD	6
4.1 ALGEMEEN.....	6
4.2 AFVOER VAN MATERIALEN.....	6
5. GEREEDSCHAP EN TOEBEHOREN	6
6. TECHNISCHE GEGEVENS	6
6.1 AFMETINGEN.....	6
7. ONDERDELEN	6
7.1 BESTELLEN.....	6
8. GARANTIE	8
8.1 TERMIJN.....	8
8.2 INHOUD.....	8
8.3 BEPALINGEN.....	8
9. LEVERANCIERS VERKLARING	8

1. ALGEMENE VEILIGHEID

1.1 Inleiding

Bij gebruik van de apparatuur moeten tegen schok-, verwondings- en brandgevaar, steeds de volgende veiligheidsmaatregelen in acht worden genomen. Lees de informatie en let goed op deze adviezen voor u de apparatuur gebruikt.

1.2 Basisregels

Voorkom water bij elektriciteit

Voorkom het losschieten, lekken of druppelen van de waterslang. Bij boren boven het hoofd moet altijd rekening gehouden worden met het koelwater. Bij het boren boven het hoofd moet een wateropvangring gebruikt worden. Bij wanden is dit aan te raden. Voer het afvoerwater altijd veilig af met bijvoorbeeld een waterzuiger. Snoeren, stekkers en elektriciteit mogen niet met water in aanraking komen.

Wees steeds opmerkzaam

Let steeds op het werk, ga met verstand te werk en gebruik de apparatuur niet als men niet gekoncentreerd is. Zorg dat u altijd in staat bent de motor snel uit te schakelen. Gebruik geen apparatuur, waarvan de schakelaar niet aan- en uitgeschakeld kan worden.

1.3 Persoonlijke bescherming

Draag geschikte werkkleding

Draag geen slobberende kleding of sieraden. Deze kunnen door de bewegende delen gegrepen worden. Bij het werken in de open lucht zijn rubber werkhandschoenen en schoenen met profielzolen aan te raden. Draag bij lang haar een haarnet.

Gebruik persoonlijke beschermingsmiddelen

Gebruik een helm voor de bescherming tegen vallende delen, handschoenen voor de bescherming tegen scherpe delen, een veiligheidsbril voor de bescherming tegen rondvliegend gesteende en/of vonken. Gebruik een stofmasker bij stofverwekkende werkzaamheden.

1.4 Apparatuur

Gebruik de juiste apparatuur en overbelast deze niet

Gebruik de apparatuur slechts voor doeleinden waar deze voor bestemd is. Het is veiliger en in de meeste gevallen beter om de boren en zaagbladen te gebruiken met de diameter die voor de verschillende toerentallen wordt aanbevolen.

Onderhoudt het gereedschap zorgvuldig

Houdt het gereedschap scherp en schoon om beter en veiliger te kunnen werken. Volg de onderhoudsvorschriften op. Houdt de handgrepen droog en vrij van olie en vet.

Controleer de apparatuur op beschadigingen

Kontroleer of de functie van bewegende delen in orde is: of deze niet klemmen / of er geen delen gebroken zijn / of alle delen juist gemonteerd zijn / of alle andere voorwaarden, die het functioneren van het apparaat zouden kunnen beïnvloeden, juist zijn. Beschadigde onderdelen moeten door een erkende vakman vakkundig vervangen of gerepareerd worden.

Gebruik van toebehoren en hulpapparaten

Gebruik alleen toebehoren en hulpapparaten die in de handleiding of de catalogus vermeld staan. Door het gebruik van andere dan de vermelde toebehoren of hulpapparaten kan verwondingsgevaar optreden.

1.5 Omgeving

Houdt het werkgebied op orde

Een wanordelijk werkgebied kan tot ongelukken leiden. Laat onbevoegde personen (kinderen) en dieren niet aan de apparatuur of in het werkgebied komen. Vang bij het boren de kern veilig op (zeker in het geval van boren of zagen in de vloer of het plafond). Berg de apparatuur na gebruik veilig op in een droge en goed afgesloten ruimte, buiten het bereik van kinderen.

Houdt rekening met invloeden van de omgeving

Zorg voor een goede verlichting in de werkruimte. Let op de ligging van kabels, leidingen en wapeningijzer in het werkgebied. Gebruik elektrische gereedschappen niet in een vochtige omgeving (regen) of dicht in de buurt van brandbare stoffen.

Zorg voor een veilige werkplek

Bevestig de gereedschappen en werkstukken veilig, zodat ze niet los kunnen raken. Controleer voor het starten van de apparatuur of alle sleutels en andere hulpgereedschappen zijn verwijderd. Zorg dat de beschermingskappen gemonteerd zijn en blijf zoveel mogelijk bij gevaarlijk bewegende delen vandaan. Vermijd een abnormale lichaamshouding en zorg voor een stabiel evenwicht.

2. INLEIDING

2.1 Normen en verklaringen

Deze handleiding is opgesteld conform de eisen aan de CE-markering en de relevante technische eisen. Zie hiervoor de leveranciers verklaring op pagina 8.

3. BESCHRIJVING VAN DE APPARATUUR

3.1 Hoofdbestanddelen

Op de hieronder geplaatste tekening (Figuur 3-1) zijn de belangrijkste hoofdonderdelen van het Plafondstempel S-1801-P aangegeven. Het Plafondstempel S-1801-P is opgebouwd uit diverse hoofdonderdelen, t.w.;

1. Voet
2. Klemhefboom
3. Onderbuis
4. Borging
5. Bevestigingspunten
6. Statief S-1801 (niet bijgeleverd)
7. Wateropvangring (niet bijgeleverd)

3.2 Functie

Het verplaatsbare Plafondstempel S-1801-P komt uit de serie kernboorstatieven voor het boren met gediamanteerde kernboren. Deze boren zijn voor het boren in beton, asfalt en steenachtige materialen. Het statief heeft als functie de boormachine te positioneren en tijdens het boren te geleiden.

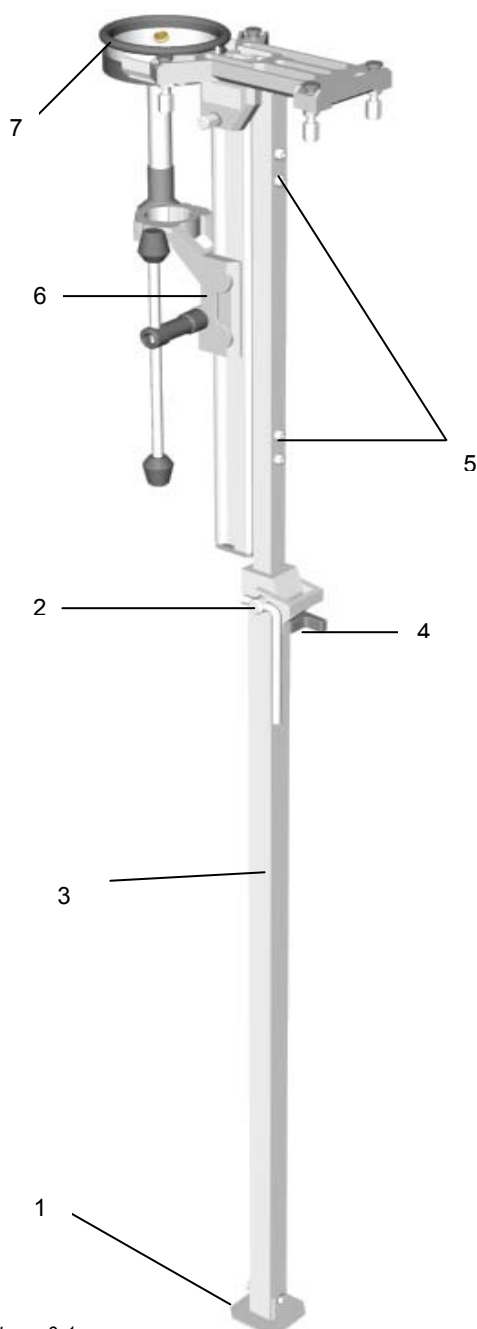
De maximum te boren diameter in combinatie met het boorstatief S-1801 is 150 mm. Met wateropvangring kan max. Ø 130 mm worden geboord.

Het systeem bestaat uit het stempelstatief S-1801-P en een Boorstatief S-1801 ((6)- niet standaard bijgeleverd). Dit statief wordt dmv. De bevestigingspunten (5) aan het stempelstatief bevestigd.

Het statief wordt klem gezet tussen vloer en plafond dmv het stempel uit te schuiven / draaien (2) en hierna te borgen (4). Het statief kan worden ingesteld tussen de 2,4 en 3,1 meter (vloer / plafondhoogte) met een drukkracht van 500 Kg.

Bij het onderste boven boren (in het plafond) is ten alle tijden een wateropvangring (7) nodig om veilig het boorwater af te voeren. (niet standaard bijgeleverd)

Voor beschrijving van het boorstatief S-1801 en zijn voorzieningen / mogelijkheden : zie desbetreffende handleiding.



Figuur 3-1

4. ONDERHOUD

4.1 Algemeen

Naast het regelmatig plegen van onderhoud (zie volgende paragraaf) kan de veiligheid en de levensduur van de machine vergroot worden door de volgende punten in acht te nemen:

- Behandel het apparaat met zorg.
- Zorg voor het regelmatig schoonhouden van het gehele statief.

Over het algemeen kan gesteld worden dat regelmatig onderhoud (controleren, reinigen en smeren) een positief effect heeft op de veiligheid en levensduur van de apparatuur.

4.2 Afvoer van materialen

Wij willen u er opwijzen dat in verband met de milieu-eisen het afvoeren van vervangende onderdelen de hiervoor geldende regels voor dat onderdeel in acht moet worden gehouden.

Indien het onderdeel niet door CARAT vervangen wordt, moet ook het afvoeren van de onderdelen door de desbetreffende instantie verzorgd worden. De alle daardoor voorkomende kosten zijn geheel voor eigen rekening.

5. GEREEDSCHAP EN TOEBEHOREN

Bij de levering van de apparatuur behoren de volgende gereedschappen:

Onderdeel	Omschrijving	Bestelnummer
Stiftsleutel	SW 6	
Handleiding	Plafondstempel S-1801-P	

De volgende toebehoren kunnen separaat besteld worden :

Onderdeel	Omschrijving	Bestelnummer
Watervanger	Max boordiameter 130 mm	
Boorstatief S-1801	Voor extra borging tussen plafond en statief	

6. TECHNISCHE GEGEVENS

6.1 Afmetingen

LengteXXX mm
Breedte.....XXX mm
Hoogte.....XXX mm
GewichtXXX kg

7. ONDERDELEN

Losse onderdelen kunnen besteld worden aan de hand van de explodedview en onderdelenlijst.

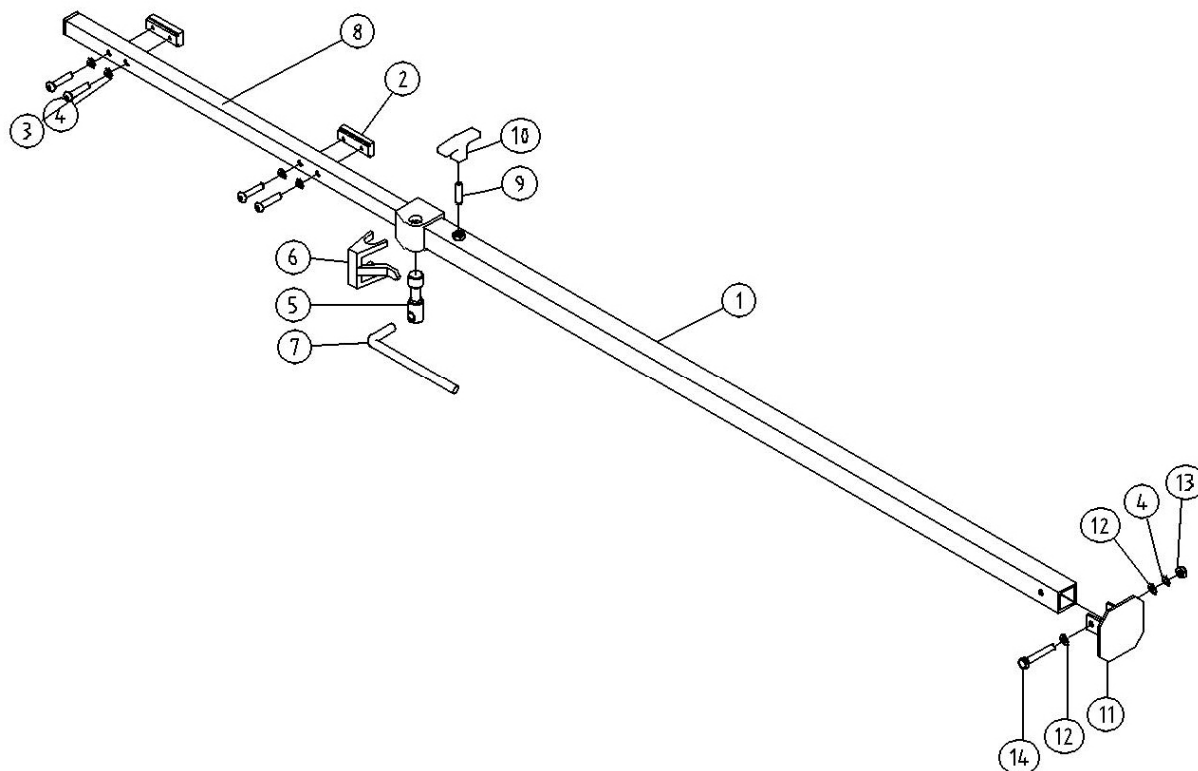
Geef bij het bestellen altijd het serienummer en het type nummer door van de statief, welke u kunt vinden op het typeplaatje.

7.1 Bestellen

Om een bestelling te kunnen verwerken hebben we de volgende informatie van u nodig:

- Typenummer machine volgens typeplaatje
- Bestelnummer van het onderdeel volgens de onderdelenlijst of accessoirelijst.

STEMPELSTATIEF S-1801-P
ARTIKELNUMMER :



ITEM	QTY	CARAT	NAME	DESCR
1	1		8S022	Stempel 500 KG kaal
2	2		8S023	Klemblokje
3	4			Bolk.schroef Bzk.
4	5		FV10	Veerring
5	1		8S012	Rondsel 500 Kg
6	1		8S017	Klemhevel
7	1		8S019	Hefboom
8	1		8S024	Binnenbuis
9	1		FI1040	Stelschr.Gek.Bzk.
10	1		F40321	T-greep
11	1		8S025	Stempelvoet
12	2		FS10	Sluiting
13	1		FM10	Zeskant Moer
14	1		FB1065	Zesk.Bout

8. GARANTIE

8.1 Termijn

Voor het Plafondstempel S-1801-P geldt een garantieperiode van 12 maanden welke ingaat op het moment van levering. Garantieaanspraken dienen te worden aangetoond door middel van overlegging van de aankoopfactuur.

8.2 Inhoud

De garantie omvat het herstellen van opgetreden gebreken, welke terug te voeren zijn op materiaal- of fabricagefouten. Niet onder de garantie vallen:

- Gebreken of schaden, welke zijn opgetreden door foutief gebruik of aansluiten.
- Wanneer slecht of foutief onderhoud is gepleegd.
- De informatie uit de handleiding niet goed is opgevolgd.
- Het statief gebruikt is door onbevoegden.
- Indien het statief gebruikt is voor doeleinden waar het niet geschikt voor is.
- Het statief gerepareerd is met gebruik van niet-originele onderdelen.
- Indien de machinecodering is aangetast of verwijderd.
- Indien door brand en/of transportschade gebreken zijn ontstaan.

8.3 Bepalingen

In voorkomende gevallen verzoeken wij u het statief retourneren. De kosten voor transport en reiskosten die hieruit voortvloeien zijn voor eigen rekening. Bij het verzenden verzoeken wij u op te geven wat de klachten zijn. Let er op dat het apparaat goed wordt verpakt om schade te voorkomen.

9. LEVERANCIERS VERKLARING

	Plafondstempel S-1801-P <i>februari 2004</i>	
Verklaring van overeenstemming		
<p>Carat Nederland BV. verklaart geheel onder eigen verantwoordelijkheid dat het produkt Plafondstempel S-1801-P voldoet aan de volgende normen of normatieve documenten: EN 292-1 en 2 (04/94) en in overeenstemming is met de bepalingen van volgende richtlijnen: 89/392/EEG en 93/68/EEG</p>		
<p>Wij wijzen u erop dat het verboden is dit product samen te bouwen of in gebruik te stellen met de componenten die niet in overeenstemming zijn met de machinerichtlijnen en specificaties van de fabrikant</p>		
<p>Breda, 2 februari 2004</p>		
 <p>HANDTEKENING</p>		

